

Bryst-
implantater
– er det
mon noget
for mig?

Information om
brystforstørrelse

Et brystimplantat – til mig?

For en kvinde er brystets form, størrelse og sundhed meget vigtigt, og et smukt bryst er godt for selvtilliden. I dag er det muligt at vælge mellem mange muligheder inden for rekonstruktion af brystet, korrektion af konturen og brystforstørrelse.

Der kan være mange personlige grunde til at ønske brystkirurgi, men også rigtig mange spørgsmål om emnet. På de følgende sider vil vi informere om brystimplantater og søge at besvare nogle af de store og betydningsfulde spørgsmål, der kan opstå.



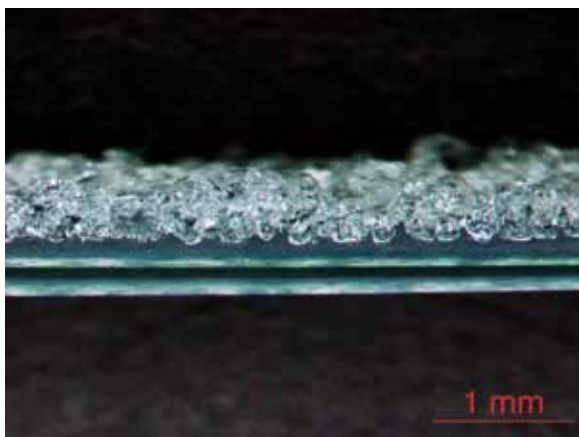
I dag er brystrekonstruktion og brystforstørrelse blandt de mest udførte procedurer inden for plastikkirurgi. Brystimplantater er blevet anvendt siden starten af 1960'erne. Siden da har mere end tre millioner kvinder valgt at få implanteret gelfyldte implantater af silikone. Implantaterne forbedres hele tiden som følge af det konstruktive samarbejde mellem patienter, læger og producenter.

Som en konsekvens heraf er vi hos POLYTECH Health & Aesthetics blevet inspirerede til at specialisere os inden for brystimplantater, der er coatet med mikro-polyurethan (Microthane®). Den nyeste teknologi viser, at disse implantater er det optimale valg for dit velbefindende og din sikkerhed.

Hvad er silikone?

Inden for medicinalvidenskab anvendes silikone som komponent i rigtig mange forskellige produkter, f.eks. transducere, katetre, coating på punkteringsnåle og pacemakere, handsker og forbindinger. Inden for bløddelskirurgi anvendes silikoneimplantater til korrektion af kropskonturer.

Der blev taget patent på den første produktionsproces for silikonepolymerer i 1958. Silikone, eller dimethylpolysiloxan, som en kemiker ville kalde det, produceres som silikone-elastomer, silikonegel og silikoneolie. Vi møder silikone alle vegne i vores hverdag – som anti-skummidler til madlavning, som vandafvisende lag på beklædning, som elektrisk isolering, som anti-syre midler til maven, som drivmiddel i antiperspiranter, som glansgivende middel i kosmetik osv. Silikone indeholder ingen tilsætningsstoffer og slet ikke blødgørende midler. Intensive studier har ikke påvist allergiske reaktioner på silikone.



*Tværsnit af implantat med strukturoverflade
(forstørrelse: x 30)*

Er der forskellige former for implantater?

Ja, der er mange forskellige implantater. Vores mål hos POLYTECH Health & Aesthetics er at anerkende alle kvinders forskelligheder. Derfor fremstiller vi et bredt udvalg af silikoneimplantater med en stor spændvidde inden for konturkorrektion. Der er fire forskellige grundlæggende modeller:

- M^ême[®] – et gelfyldt silikoneimplantat med en rund base



- Replicon[®] – et gelfyldt silikoneimplantat med en rund base og anatomisk udformning (maksimal fylde i den nederste halvdel)



- Opticon[®] – et gelfyldt, dråbeformet silikoneimplantat med en kort base og anatomisk udformning



- Optimam[®] – et gelfyldt, dråbeformet silikoneimplantat med en aflang base og anatomisk udformning



Implantatets hvælving kan yderligere defineres med fire forskellige profiler: lav, moderat, høj og ekstra høj. Hver af disse kombinationer fås i 18 forskellige størrelser (og med to forskellige overflader, se s. 5). Implantaternes spændstige og meget modstandsdygtige skal består af adskillige lag af silikone. Skallen har ydermere en diffusionsbarriere, der forhindrer, at gelen trænger gennem skallen og ind i det omgivende væv.

Hvilke typer fyld kan man få?

I mange år har silikonegel og saltvandsopløsninger været de foretrukne fyldningsmaterialer til implantater. Implantater fyldt med stærkt krydsbundet silikonegel er den nyeste form for erstatning af blødt væv. Den silikonegel, der anvendes hos POLYTECH Health & Aesthetics, er formstabil og vender tilbage til sin originale facon efter moderat kompression.



Et brystimplantat skåret i to dele, som viser den stærkt krydsbundne, formfaste silikonegel

Når gelen skæres i to dele, ses gelimplantaternes bløde men samtidig sammenhængende konsistens. Både taktilitet og bevægelse svarer det til det naturlige bryst.

Hvorfor er der forskellige overflader på implantaterne?

På grund af værtsorganismens naturlige reaktion formes en kapsel omkring alle fremmedlegemer, der indføres i vævet. Det gælder også implantater. Denne kapsel kan lukke sig stramt omkring implantatet og trække sig sammen. Denne sammentrækning deformerer implantatets form og dermed også brystets form. Ydermere kan kapslen blive meget hård og medføre smerter. Denne komplikation kaldes "kapselsammentrækning", og antallet af forekomster er relateret til implantatets overflade. De første implantater blev fremstillet i 1960'erne og havde en glat overflade. Siden midten af 1970'erne har man fremstillet implantater coatet med mikropolyurethan. Implantater med strukturoverflade blev introduceret i slutningen af 1980'erne. I dag fås implantater med disse tre forskellige overflader.

Uafhængig af de forbedrede operationsteknikker for implantationer har implantater coatet med mikropolyurethan resulteret i en imponerende lav forekomst af kapselsammentrækninger på 0–3 % sammenlignet med 30 % for glatte implantater.⁴⁵⁻⁴⁷

Implantater med struktur fremviser også en tydeligt lavere risiko (15 %) for kapselsammentrækning sammenlignet med glatte implantater (30 %).^{4, 16-18}

Dette er grundene til, at POLYTECH Health & Aesthetics specialiserer sig i implantater med mikropolyurethan og strukturoverflader.

Ud fører man tests for at garantere sikkerheden for implantaterne?

Ja, hele tiden. I hele Europa stiller the Medical Device Directive og andre internationale standarder præcise krav til brystimplantater. Materialer, produktudvikling, produktion, kvalitetskontrol, sterilisation og pakning er underlagt strenge bestemmelser. Følgende er to eksempler på tests, som vi udfører regelmæssigt:

Træthedstest. Med denne test kontrollerer vi de dynamiske kræfter, der arbejder i brystimplantaterne hos en kvinde, der løber. Iht. standarden kræves to millioner cyklusser. Det svarer til 10 km om ugen over en periode på 10 år. Skallen må ikke udvise nogen former for defekt efter denne test. Vi har gennemført op til 36 millioner cyklusser, hvor implantaterne stadig er intakte. Det svarer til 180 km om ugen over en periode på 10 år, eller 10 km om ugen over en periode på 180 år.

Længdeforøgelsestest. Med denne test kontrollerer vi skallens evne til at modstå deformation uden at blive slidt op. Den maksimale foreskrevne forlængelse er 450 %. Vores skaller opnår op til 950 %, mere end dobbelt så meget som den krævede værdi.

Kan et implantat ændre mit fysiske udseende?

Ja, og for det meste er det netop målet med plastikkirurgi. Et brystimplantat kan give det rekonstruerede bryst et meget naturligt udseende og følelse. Naturligvis spiller de onkologiske aspekter en rolle i denne kontekst.^{19-21,48,49} Konturkorrektion og forøgelse kan forbedre dit udseende i forhold til dine specifikke ønsker.

Er der forskellige kirurgiske procedurer?

Ja, der er en del. Vi foreslår, at du taler med din egen læge, hvis du vil vide mere om de kirurgiske teknikker, der anvendes indenfor rekonstruktion og brystforstørrelse. Din læge er specialisten, og han/hun kan forklare dig de forskellige metoder og mulige risici ved procedurerne.

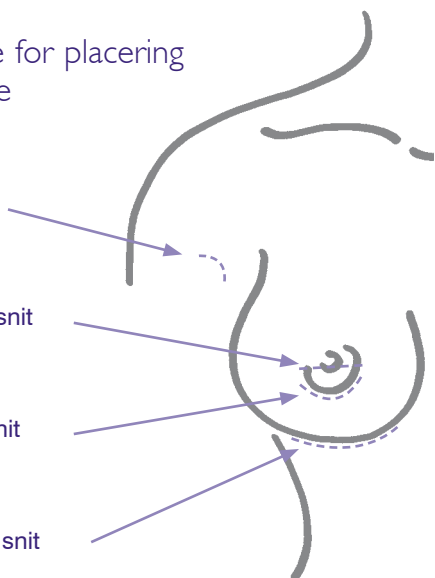
Adgangsveje for placering af implantate

aksillært snit

trans-areolært snit

peri-areolært snit

inframammært snit

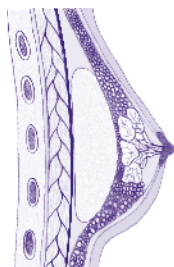


Hvilke snit anvendes til en forstørrelse?

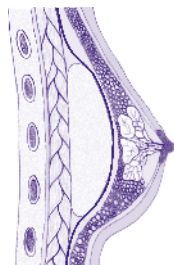
Den adgangsvej, der vælges af kirurgen, afhænger af resultatet af kropsundersøgelsen. Snittene kan placeres i armhulen (aksillært snit) eller i det mammilære område (peri-areolært, trans-areolært snit). Den mest almindelige adgangsvej for indsættelse af et implantat er et snit i den mammære fold under brystet (inframammært snit).^{se side 7}

Hvor placeres implantatet?

Ved forøgelse placeres implantatet enten direkte bag kirtelvævet (subglandulært), under muskelhinden (subfascialt), eller under den store brystmuskel (subpektoralt / submuskulært). Ved rekonstruktion afhænger placeringen meget af de onkologiske aspekter. Egen læge kan rådgive omkring den bedste placering i de individuelle tilfælde. POLYTECH Health & Aesthetics implantater med fyld af en naturligt blød, stærkt krydsbundet silikonegel passer naturligt til kroppen, hvad enten de placeres subglandulært eller submuskulært.



subglandulært



subfascialt



submuskulært

Virker cancerscreeninger efter implantation?

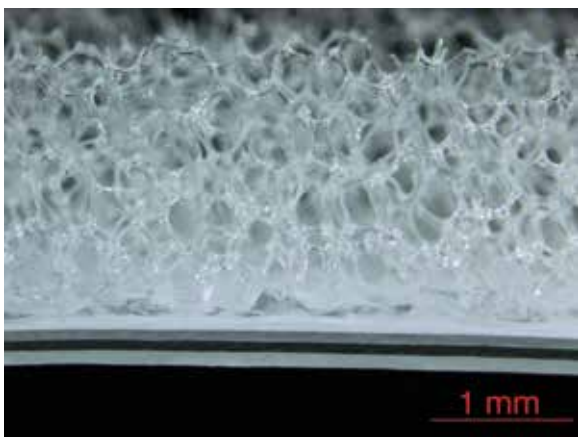
Mammografi gør det muligt at lokalisere eventuelle tumorer. Med en speciel teknik kan Eklund Technique mammografi udføres på kvinder med brystimplantater. Moderne billedteknikker såsom sonografi, MRI eller CT hjælper med at finde tumorer tidligt.^{22-24,50,51}

Hvilken indflydelse har brystimplantater på forekomsten af cancer?

Evalueringer af omfattende studier viser, at kvinder med brystimplantater ikke har større risiko for at udvikle brystkræft end kvinder uden implantater.²⁵⁻²⁹ Et brystimplantat har ingen indflydelse på forekomsten af brystcancer. Brystcancer, der skyldes glatte, strukturerede eller mikropolyurethan-coatede implantater, er ikke set hos mennesker eller ved studier med dyr. Uafhængig af denne situation, diskuterer forskere teoretiske risici.^{30, 31}

Er der større risiko ved mikropolyurethan-coatede implantater end ved andre implantater?

Nej, slet ikke.³² Adskillige studier viser, at der ikke er nogen øget risiko for infektion med implantater coatet med mikropolyurethan.



Tværsnit af en implantatskal med overflade af Microthane® (forstørrelse: x 30)

Er der en forbindelse mellem autoimmune sygdomme og brystimplantater?

Nej. Der er ikke set nogen plausible forbindelser mellem gelfyldte silikoneimplantater og autoimmune sygdomme.³³⁻³⁹

Kan silikonegel trænge gennem implantatets skal?

I modsætning til tidligere generationer af implantater, findes der kun ubetydeligt små spor af gel i bindevævskapslen med de nyeste implantater. Det skyldes implantatskallernes væsentligt forbedrede kvalitet. Skallerne er nu udstyret med en diffusionsbarriere, som forhindrer, at gelen trænger igennem. Den stærkt krydsbundne, formfaste gelfyldning i⁴⁰⁻⁴² samt reduktionen til et absolut minimum af silikonegel med lav molekylær vægt medvirker samtidig til den høje kvalitet hos implantater fra POLYTECH Health & Aesthetic.

Hvor længe holder et implantat?

Hver enkelt værtsorganisme reagerer forskelligt på fremmedlegemer. Tidligere har studier, der henviser til saltvandsimplantater med tynd skal, vist en generel gennemsnitlig levetid for implantater på ti år.^{43,44} Moderne implantatteknologi kombineret med forbedret kvalitet har medført en væsentlig individuel forlængelse af denne tidsperiode. Hos POLYTECH Health & Aesthetic giver vi vores patienter mulighed for at blive registreret til programmet Implants of Excellence. Registreringen inkluderer en udvidet, livslang garanti i tilfælde af brud på skallen samt kontinuerlig information om vores brystimplantater. Hvis du beslutter dig for POLYTECH Health & Aesthetics implantater og programmet Implants of Excellence, vælger du både den højeste produktkvalitet og den

Implants of Excellence



Det udvidede garantiprogram for brystimplantater fra POLYTECH Health & Aesthetics på:

www.polytechhealth.com

største personlige sikkerhed. Brystimplantater fra POLYTECH Health & Aesthetics er CE-mærkede som medicinsk udstyr. Regelmæssige tests viser, at kvaliteten af vores implantater altid lever op til standarderne og endda overstiger kravene til mange af standarderne. Med den udvidede garanti for POLYTECH Health & Aesthetics implantater får du livslange fordele og yderligere personlig sikkerhed.

Hvad er intervallerne for opfølgende undersøgelser efter implantation?

Implantaterne skal kontrolleres halvårligt eller årligt af egen læge.

What do I have to take into consideration after having had an implantation?

Efter indsættelse af implantaterne vil du modtage et implantat-pas fra din egen læge. Passet har været en del af alle leverancer fra POLYTECH siden 1995.

Bær altid dette dokument på dig, således at information om implantaternes type og størrelse altid er tilgængelig. Desuden bør du informere såvel de personer, der udfører en mammografi, som andre læger, du opsøger for behandling, om implantaterne.

IMPLANTAT-PASS IMPLANT PASSPORT	
Familienname / Family name	_____
Vorname / First name	_____
Geburtsdatum / Date of birth	_____
Straße / Street	_____
PLZ Wohnort / City, ZIP code	_____
Stempel der Klinik oder Praxis / Stamp of hospital or surgeon	

Hvordan forbereder jeg mig til konsultationen med kirurgen?

Rekonstruktion eller forstørrelse af brystet er en frivillig, kirurgisk intervention baseret på din egen personlige beslutning. Det kan være nyttigt at forberede en liste med spørgsmål til kirurgen på forhånd, f.eks.

- ▶ Hvilken størrelse og form for implantat vil du som min kirurg foreslå? Hvorfor?
- ▶ Hvor placeres snittet? Og hvor placeres implantatet? Hvorfor?
- ▶ Hvor længe vil det tage, før snittet er fuldt helet?
- ▶ Hvor mange dage skal jeg holde fri? Hvornår kan jeg gå på arbejde igen?
- ▶ Er der noget, jeg skal være opmærksom på efter operationen? (f.eks. fysiske udfordringer mht. sport) etc.

Under Download Center på vores hjemmeside kan du finde vores "Checklist Surgeon" (engelsk) med en liste over disse spørgsmål og andet til brug for konsultationen med kirurgen.

Kirurgen vil foretage en grundig undersøgelse og give dig omfattende rådgivning. Hold dig ikke tilbage for at diskutere alle disse spørgsmål med ham/hende. Du skal være helt sikker på din beslutning for eller imod indgrebet. Denne beslutning er meget personlig og vil altid være din!

For yderligere information såvel som en liste over de studier, der refereres til i denne brochure, se venligst vores hjemmeside. Der kan du også se, hvordan og hvor implantaterne fremstilles:

www.polytechhealth.com

POLYTECH Health & Aesthetics GmbH

Altheimer Str. 32 | 64807 Dieburg | Deutschland
Fon 06071 9863-0 | Fax 06071 9863-30

eMail info@polytechhealth.com
www.polytech-health-aesthetics.com

Facebook [polytechhealth.en](https://www.facebook.com/polytechhealth.en)
Twitter [@polytechhealth](https://twitter.com/polytechhealth) | YouTube [/polytechhealth](https://www.youtube.com/polytechhealth)

Implants manufactured by POLYTECH
— QUALITY made in Germany 